

KARTA TECHNICZNA

TAŚMA USZCZELNIAJĄCA DO PRZERW DYLATACYJNYCH WEWNĘTRZNA NITRIFLEX TYP D



OPIS PRODUKTU

Taśma uszczelniająca do przerw dylatacyjnych wewnętrzna Nitriflex typ D jest wykonana z miękkiego PVC. Charakteryzuje się dużą elastycznością, która zapewnia przejmowanie ruchów występujących w szczelinach dylatacyjnych oraz odpornością chemiczno-biologiczną na procesy starzenia i degradację w warunkach eksploatacyjnych. Taśmy uszczelniające z Nitriflexu nie mogą wchodzić w kontakt (reakcje) z węglowodorem chlorowanym (np. bitumy, benzyna). Przy stałym kontakcie z materiałami bitumicznymi lub olejami należy stosować Nitriflex w wersji BV – bitumoodpornej. Łączenie taśm wykonuje się poprzez zgrzewanie

ZASTOSOWANIE

Wewnętrzne taśmy uszczelniające Nitriflex typ D efektywnie zabezpieczają przed wodą szczeliny dylatacyjne w betonowaniu płyt i ścian fundamentowych w obiektach sklasyfikowanych na oddziaływanie środowiska w klasie ekspozycji (według PN-EN 1992): X0, XC1, XC2, XC3, XC4, XD1, XD2, XD3, XS1, XS2, XS3, XF1, XF2, XF3, XF4, XA1, XA2, XA3.

Dodatkowo przy klasie konstrukcji S4 mogą być stosowane w obiektach narażonych na agresję chemiczną określoną jako klasę ekspozycji XA2 i XA3 (wg EN 206-1).

Polecane są do uszczelnienia przerw dylatacyjnych w betonowaniu w obiektach infrastrukturalnych o wysokich wymaganiach, np. oczyszczalniach ścieków, stacjach paliw, a także halach produkcyjnych gdzie stosowane są cieczki technologiczne oraz w obiektach kubaturowych.

DOKUMENTY ODNIESIENIA

- Katalog: *Systemy uszczelniające*
- Krajowa Ocena Techniczna Nr ITB-KOT-2019/1064 wyd. 1
- Krajowa Ocena Techniczna Nr IBDiM-KOT-2018/0124 wyd. 1
- Attest Higieniczny HK/W/1014/01/2014.

SPOSÓB MONTAŻU

Montaż wewnętrznych taśm uszczelniających związany jest z wykonaniem dzielonych szalunków czołowych. Przy montażu taśmy na przerwach dylatacyjnych ścian należy zapewnić stabilność mocując ją przy pomocy uchwytów montażowych i drutu wiązałkowego do prętów zbrojenia. Aby umożliwić pełne zabetonowanie taśmy wewnętrznej w płycie dennej lub stropowej należy zamocować ją w kształcie przypominającym literę V. Ramiona taśmy należy podciągnąć ku górze żeby utworzyły kąt $10^{\circ}\pm 15^{\circ}$ w odniesieniu do lica płyty. Po wykonaniu pierwszej płyty betonowej, koniecznie należy zabezpieczyć taśmę przed uszkodzeniem. Bezpośrednio przed wykonaniem kolejnego pola płyty, wolne ramie taśmy należy oczyścić z zabrudzeń.

PRZECHOWYWANIE / TRANSPORT

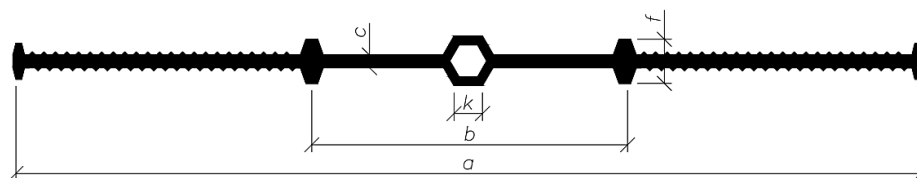
Taśmy należy przewozić na paletach, w sposób chroniący przed szkodliwymi czynnikami atmosferycznymi oraz zabezpieczając przed uszkodzeniami mechanicznymi. Powinny być magazynowane w oryginalnych opakowaniach na paletach na stabilnym podłożu oraz chronione przed bezpośrednim działaniem słońca. Przechowywać na magazynie, a na dzień przed montażem i zgrzewaniem należy przenieść je do ogrzewanego pomieszczenia.

UWAGI

Przy montażu taśm należy przestrzegać zasad BHP na budowie oraz wytycznych przedstawionych w niniejszym dokumencie.

DANE TECHNICZNO-HANDLOWE

Symbol	a [mm]	b [mm]	c [mm]	f [mm]	k [mm]	Opakowanie rolka/paleta [mb/szt.]	Jednostka sprzedaży	Masa [kg/mb]	Nr artykułu
D 190	190	75	4,0	15	10	25/5	rolka	1,40	SU-TU-BP-0-02166
D 240	240	95	4,5		20	25/4		1,70	SU-TU-BP-0-02169
D 240/6			6,0	25				3,00	SU-TU-BP-0-02171
D 240/9			9,0					3,60	SU-TU-BP-0-02172
D 320			320	110				5,5	15
D 320/6	6,0	25				3,50		SU-TU-BP-0-02177	
D 320/9	9,0	25				4,10		SU-TU-BP-0-02178	
D 350	350	120				6,0		15	3,30
D 500	500	155	6,5	20		25/2		4,60	SU-TU-BP-0-02186



2019.10.10/135

Niniejsza karta katalogowa została opracowana przez firmę FORBUILD SA i pozostaje własnością firmy.
Przedruk, kopiowanie oraz udostępnianie karty katalogowej w całości bądź części osobom do których nie jest kierowana, bez pisemnej zgody firmy FORBUILD SA są zabronione.

Podstawa prawna –Dz. U. Nr 24/1994 poz. 83 z późniejszymi zmianami. Ustawa o prawie autorskim i prawach pokrewnych.