

KARTA TECHNICZNA

TAŚMA USZCZELNIAJĄCA DO PRZERW DYLATACYJNYCH WEWNĘTRZNA BESAFLEX TYP D



OPIS PRODUKTU

Taśma uszczelniająca do przerw dylatacyjnych wewnętrzna Besaflex typ D jest wykonana z miękkiego PVC. Charakteryzuje się dużą elastycznością oraz odpornością chemiczno-biologiczną na procesy starzenia i degradację w warunkach eksploatacyjnych. Taśmy uszczelniające z Besaflexu nie mogą wchodzić w kontakt (reakcje) z węglowodorem chlorowanym (np. bitumy, benzyna). Łączenie taśm z Besaflexu wykonuje się przez zgrzewanie.

ZASTOSOWANIE

Wewnętrzne taśmy uszczelniające Besaflex typ D efektywnie zabezpieczają przed wodą szczeliny dylatacyjne w betonowaniu płyt i ścian fundamentowych w obiektach sklasyfikowanych na oddziaływanie środowiska w klasie ekspozycji (według PN-EN 1992): X0, XC1, XC2, XC3, XC4, XD1, XD2, XD3, XS1, XS2, XS3, XF1, XF2, XF3, XF4, XA1.

Polecane są do uszczelnienia przerw dylatacyjnych w betonowaniu w obiektach kubaturowych.

DOKUMENTY ODNIESIENIA

- Katalog: *Systemy uszczelniające*
- Krajowa Ocena Techniczna Nr ITB-KOT-2019/1064 wyd. 1
- Krajowa Ocena Techniczna Nr IBDiM-KOT-2018/0124 wyd. 1
- Attest Higieniczny HK/W/1014/01/2014.

SPOSÓB MONTAŻU

Montaż wewnętrznych taśm uszczelniających związany jest z wykonaniem dzielonych szalunków czołowych. Przy montażu taśmy na przerwach dylatacyjnych ścian należy zapewnić stabilność mocując ją przy pomocy uchwytów montażowych i drutu wiązałkowego do prętów zbrojenia. Aby umożliwić pełne zabetonowanie taśmy wewnętrznej w płycie dennej lub stropowej należy zamocować ją w kształcie przypominającym literę V. Ramiona taśmy należy podciągnąć ku górze żeby utworzyły kąt $10^{\circ} \pm 15^{\circ}$ w odniesieniu do lica płyty. Po wykonaniu pierwszej płyty betonowej, koniecznie należy zabezpieczyć taśmę przed uszkodzeniem. Bezpośrednio przed wykonaniem kolejnego pola płyty, wolne ramie taśmy należy oczyścić z zabrudzeń.

PRZECHOWYWANIE / TRANSPORT

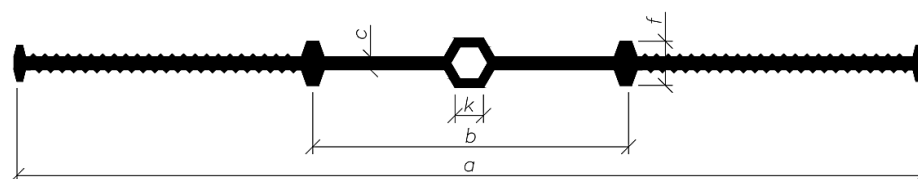
Taśmy należy przewozić na paletach, w sposób chroniący przed szkodliwymi czynnikami atmosferycznymi oraz zabezpieczając przed uszkodzeniami mechanicznymi. Powinny być magazynowane w oryginalnych opakowaniach na paletach na stabilnym podłożu oraz chronione przed bezpośrednim działaniem słońca. Przechowywać na magazynie, a na dzień przed montażem i zgrzewaniem należy przenieść je do ogrzewanego pomieszczenia.

UWAGI

Przy montażu taśm należy przestrzegać zasad BHP na budowie oraz wytycznych przedstawionych w niniejszym dokumencie.

DANE TECHNICZNO-HANDLOWE

Symbol	a [mm]	b [mm]	c [mm]	f [mm]	k [mm]	Opakowanie rolka/paleta [mb/szt.]	Jednostka sprzedaży	Masa [kg/mb]	Nr artykułu
D 120	120	70	3,0	10	10	25/20	rolka	1,05	SU-TU-BP-0-02164
D 150	150					25/16		1,15	SU-TU-BP-0-02165
D 200	200	90	3,5	15	20	25/5		1,30	SU-TU-BP-0-02167
D 240	240		4,0			25/4		1,65	SU-TU-BP-0-02168
D 320	320	110	5,0	20	25/3	2,60		SU-TU-BP-0-02174	
D 350	350	120				3,00		SU-TU-BP-0-02181	
D 500	500	150	6,0	20	25/2	4,40		SU-TU-BP-0-02185	



2019.10.10/135

Niniejsza karta katalogowa została opracowana przez firmę FORBUILD SA i pozostaje własnością firmy.
 Przedruk, kopiowanie oraz udostępnianie karty katalogowej w całości bądź części osobom do których nie jest kierowana, bez pisemnej zgody firmy FORBUILD SA są zabronione.
 Podstawa prawna –Dz. U. Nr 24/1994 poz. 83 z późniejszymi zmianami. Ustawa o prawie autorskim i prawach pokrewnych.