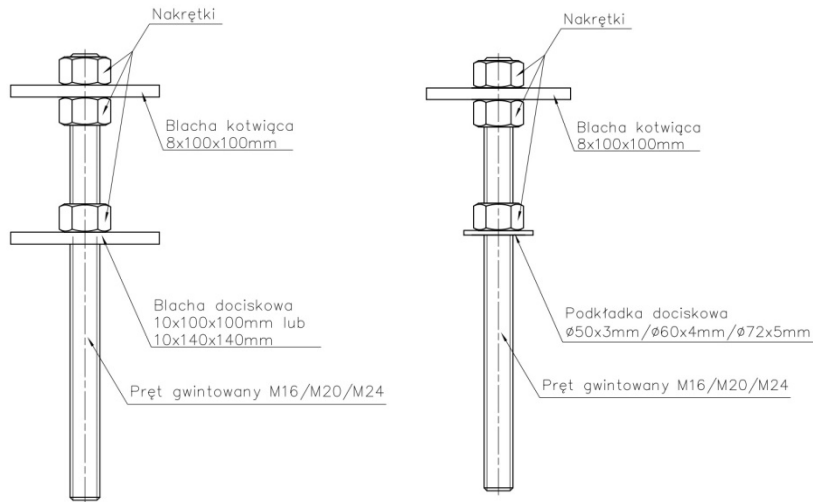




KARTA TECHNICZNA

KOTWA TALERZOWA TYP IV/B



OPIS PRODUKTU

Kotwa talerzowa typ IV/B to element składający się z gwintowanego pręta średnicy M16/M20/M24 kl. 5.8 lub 8.8, blachy dociskowej 10x100x100mm/10x140x140mm lub podkładki dociskowej $\phi 50 \times 3 \text{mm} / \phi 60 \times 4 \text{mm} / \phi 72 \times 5 \text{mm}$, blachy kotwiącej 8x100x100mm, nakrętek i podkładki montażowej oraz żywicy epoksydowej. Kotwy pozwalają łączyć ustrój nośny obiektu mostowego z wykonywanymi kapami chodnikowymi. Dodatkowo zabezpieczają miejsce otworzenia izolacji poprzez docisk blachy stalowej. Element może być dostarczony w wersji czarnej lub ocynkowanej.

Nośności kotew należy wyznaczać na podstawie obciążeń obliczeniowych rozciągających i ścinających przypadających na jedną kotwę ze zwróceniem uwagi na ich kombinację.

ZASTOSOWANIE

Kotwa talerzowa typ IV/B stosowana jest w obiektach mostowych:

- w których ustrój nośny jest nowo powstały a przyjęta technologia robót przewiduje montaż kotew klejanych;
- na których prowadzone są prace remontowe obejmujące usunięcie istniejącej kapy chodnikowej i wykonanie nowej.

DOKUMENTY ODNIESIENIA

- Krajowa Ocena Techniczna
- Krajowa Deklaracja Właściwości Użytkowych

SPOSÓB MONTAŻU

Montaż odbywa się poprzez:

- wykonanie otworu odpowiedniej średnicy zależnej od zastosowanej kotwy. Średnice otworu: M16-18mm, M20-24mm, M24-28mm. Głębokość kotwienia dobrana na podstawie obliczeń nośności kotwy.
- wyczyszczenie otworu z pyłu za pomocą specjalnych akcesoriów lub z użyciem kompresora;
- aplikacja odpowiedniej ilości żywicy podanej przez dostawcę kotwy;
- umieszczenie pręta gwintowanego kotwy w otworze;
- dokręcenie blachy lub podkładki dociskowej po stwardnieniu żywicy epoksydowej;
- dokręcenie blachy kotwiącej tak aby znajdowała się w strefie zbrojonej kapy chodnikowej i przy końcu pręta gwintowanego.

PRZECHOWYWANIE / TRANSPORT

Przechowywanie w sposób zabezpieczający przed niekorzystnym działaniem czynników atmosferycznych.

Transport na palecie lub w koszach transportowych.

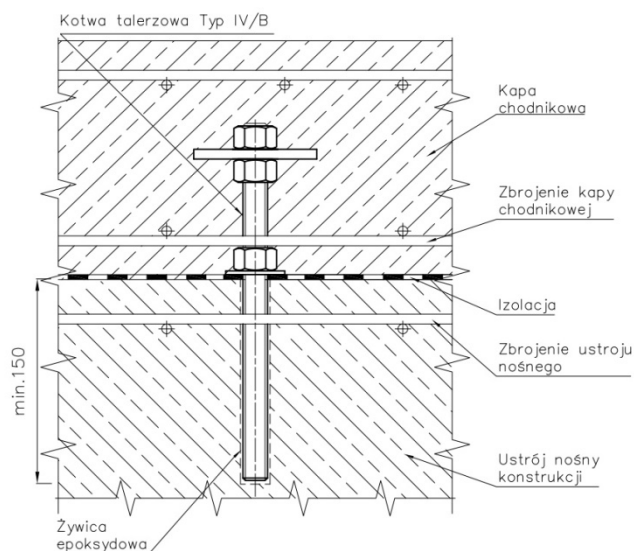
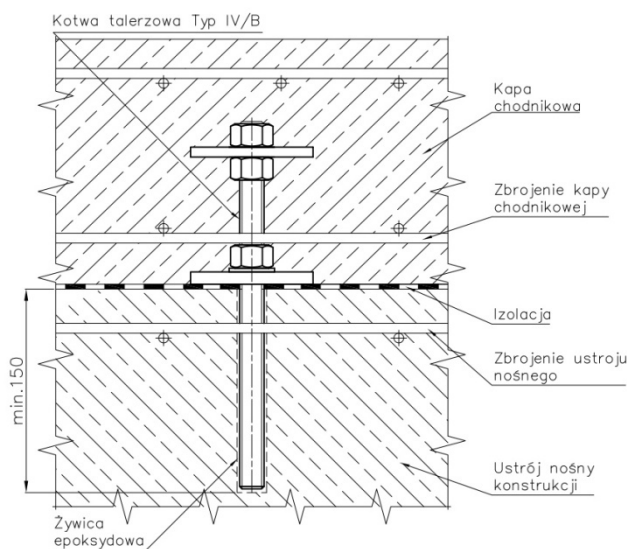
UWAGI

Przy montażu należy przestrzegać zasad BHP na budowie oraz wytycznych przedstawionych w niniejszym dokumencie i dokumentach producenta żywicy epoksydowej.

Na indywidualne zapytanie istnieje możliwość zmiany parametrów kotwy takich jak klasa wytrzymałości pręta gwintowanego, długości kotwy oraz wymiarów blachy dociskowej.

DANE TECHNICZNO-HANDLOWE

Symbol	Średnica gwintu	L [mm]	Jednostka sprzedaży	Masa [kg/szt.]	Nr art.
Kotwa talerzowa typ IV/B/M16/5.8/280-150/100x100mm (czarna)	M16	280	szt.	1,95	BM-KT-00-6-56441
Kotwa talerzowa typ IV/B/M16/5.8/280-150/100x100mm (ocynkowana)				2,00	BM-KT-00-6-56442
Kotwa talerzowa typ IV/B/M20/5.8/280-150/100x100mm (czarna)	M20			2,29	BM-KT-00-6-57419
Kotwa talerzowa typ IV/B/M20/5.8/280-150/100x100mm (ocynkowana)				2,34	BM-KT-00-6-57420
Kotwa talerzowa typ IV/B/M24/5.8/280-150/100x100mm (czarna)	M24			2,74	BM-KT-00-6-63177
Kotwa talerzowa typ IV/B/M24/5.8/280-150/100x100mm(ocynkowana)				2,83	BM-KT-00-6-63178
Kotwa talerzowa typ IV/B/M16/5.8/280-150/fi50x3mm (czarna)	M16	280	szt.	1,19	BM-KT-00-6-77264
Kotwa talerzowa typ IV/B/M16/5.8/280-150/fi50x3mm (ocynkowana)				1,23	BM-KT-00-6-77265
Kotwa talerzowa typ IV/B/M20/5.8/280-150/fi60x4mm (czarna)	M20			1,56	BM-KT-00-6-78667
Kotwa talerzowa typ IV/B/M20/5.8/280-150/fi60x4mm (ocynkowana)				1,61	BM-KT-00-6-78668
Kotwa talerzowa typ IV/B/M24/5.8/280-150/fi72x5mm (czarna)	M24			2,04	BM-KT-00-6-78669
Kotwa talerzowa typ IV/B/M24/5.8/280-150/fi72x5mm (ocynkowana)				2,10	BM-KT-00-6-78670



2020.09.21/130

Niniejsza karta katalogowa została opracowana przez firmę FORBUILD SA i pozostaje własnością firmy.
 Przedruk, kopiowanie oraz udostępnianie karty katalogowej w całości bądź części osobom do których nie jest kierowana, bez pisemnej zgody firmy FORBUILD SA są zabronione.
 Podstawa prawna – Dz. U. Nr 24/1994 poz. 83 z późniejszymi zmianami. Ustawa o prawie autorskim i prawach pokrewnych.